

KASTEEL KATERN

Mei 2014 ■ jaargang 16 ■ nummer 45



Dag van het Kasteel 9 juni 2014

Leven op Stand

COLOFON

Kasteelkatern is een uitgave van de Nederlandse Kastelenstichting en verschijnt 4 keer per jaar.

Redactieadres Kasteelkatern
Nederlandse Kastelenstichting
Markt 24
3961 BC Wijk bij Duurstede
T 0343-578995
F 0343-591403
E info@kastelen.nl
I www.kastelen.nl

Redactie
dr. F. Vogelzang
mevr. drs. L.D. Wessels

Aan dit nummer werkten verder mee
H.J. Derksen MA
mevr. A. de Gast MA
drs. B. Olde Meierink
mevr. N. Wijsbek MA

Omslag: Enkele Dag-van-het-kasteel-
bezoekers bij de Fraeylemaborg
(Groningen).

Ontwerp: Nika Grafische Vormgeving
Vormgeving: Alphons te Beek

Druk: GVO grafisch bedrijf B.V.
Ponsen & Looijen te Ede
Oplage: 2000

De NKS aanvaardt geen verantwoordelijkheid voor ingezonden stukken en behoudt zich het recht voor om ingezonden stukken zonder opgaaf van redenen te weigeren. Aan alle artikelen wordt de meeste zorg besteed, maar de ervaring heeft geleerd dat desondanks fouten niet geheel te voorkomen zijn.

Kasteelkatern is een uitgave van de NKS en wordt gratis toegezonden aan de begunstigers en relaties van de stichting.

U kunt uw reactie of artikel sturen naar hierboven genoemd adres. Mocht u teksten uit deze uitgave willen overnemen, neemt u dan contact op met de redactie.

De uiterste datum voor het opleveren van kopij voor het volgende nummer is: 15 april 2014.

De volgende uitgave van Kasteelkatern verschijnt in juni 2014.

DAG VAN HET KASTEEL 9 JUNI 2014

Voor de zevende maal wordt op Tweede Pinksterdag de Landelijke Dag van het Kasteel gehouden. Meer dan zestig eigenaren en beheerders openen de poorten van hun kasteel of buitenplaats voor het publiek. Dit is de gelegenheid om een kijkje te nemen op plekken, waar je anders niet binnen komt! Hoofdsponsor van de Dag van het Kasteel is Donatus.

Het thema is dit jaar *leven op stand*. In veel Nederlandse kastelen wordt er uitgebreid aandacht besteed aan dit thema met speurtochten, theater, rondleidingen, tentoonstellingen en andere feestelijke activiteiten. In kasteel Huis Bergh is het een drukte van belang op Tweede Pinksterdag. De graaf is juist teruggekeerd van een veldslag. Zijn schildknaap poetst in de wapenkamer het harnas voor de volgende strijd van zijn heer. De gravin maakt zich op voor een feestavond met dans en muziek, en de kok bereidt in de kasteelkelder heerlijke gerechten voor het welkomstdiner van de gasten. Ook op kasteel Ammersoyen krijgt de bezoeker het goede leven van de kasteelheren te zien. Tijdens rondleidingen wordt er verteld over eten, drinken en tafelmanieren in de middeleeuwen en de Gouden Eeuw. Museumkasteel Wijchen schotelt bezoekers een ander soort vermaak voor: iedereen mag mee op vossenjacht. Op Slot Baarland is het de hofnar die jong en oud vermaakt, maar let op, er lopen ook bedelaars en ander gespuis rond. Gelukkig zijn er op verschillende kasteelterreinen stoere ridders te vinden, dat geeft een veilig gevoel. Op kasteel Hoensbroek, Huis Dever en het Muider slot leren bezoekers het zwaard te hanteren zoals een ridder dat doet. Bezoekers van de Menkemaborg kunnen zelf meemaken hoe het is om een echte kasteelheer of -dame te zijn: een kopje thee drinken in het theehuis, een dansje maken of spelletje spelen op het voorplein, of rustig zitten borduren in een van de kamers.

Maar niet alle activiteiten laten het luxe leven van de vroegere kasteelbewoners zien. Sommige deelnemende kastelen

nemen je mee in de wereld van de bedienden. Zo kunnen bezoekers van Huis Doorn luisteren naar de verhalen van de keukenmeid die vertelt hoe het is om voor de Duitse keizer te werken.

Weer andere deelnemende kastelen verzorgen informatieve rondleidingen door huis en tuin, of geven *leven op stand* een hedendaagse dimensie door het organiseren van concertjes en streekmarkten op het kasteelterrein. Zo krijgen bezoekers van Museum de Gevangenpoort een bouwkundige rondleiding, en vormt kasteel Hernen tijdens de Dag van het Kasteel het decor voor muziekfestival Muziek op Streek. Het belooft kortom weer een speciale dag te worden met activiteiten voor jong en oud.

Kijk voor de deelnemende kastelen en de georganiseerde activiteiten op de website van de Nederlandse Kastelenstichting. Voor toegangsprijzen en openingstijden kunt u terecht op de websites van de deelnemende kastelen. U kunt de Dag van het Kasteel ook volgen op twitter #KastelenDag, verzorgd door onze partner Ifthenisnow.

Wij wensen u een mooie Landelijke Dag van het Kasteel toe! ■

.....

Kasteel Moermond (ZE), een van de deelnemers.





LEVEN OP KASTELEN EN BUITENPLAATSEN

door *Nina Wijsbek*

Jonkvrouw Agnies Pauw van Wieldrecht koesterde warme herinneringen aan de zomers die zij doorbracht op Broekhuizen, het buiten van haar Grootmama bij Leersum, waar ze zwom, stepte in het koetshuis, ezel reed en dineerde met lakschoenen en smokjurk aan. Het is een idylle die tot de verbeelding spreekt. Kastelen en buitenplaatsen lijken vaak idyllisch, omdat ze sprookjesachtig, monumentaal of mysterieus zijn, maar vooral, zo benadrukt de wandelende predikant Jacobus Craandijk (1834-1912), omdat ze anders zijn:

Nina Wijsbek studeerde geschiedenis en Engels in Utrecht en is master cultureel erfgoed

“’t Is niet zonder reden, dat de geschiedvorscher belangstelt in die oude burgten en edele huizen, wier bouwstijl en inrigting, ondanks de veranderingen door den tijd aangebragt, nog altijd van gansch andere behoeften, dan die wij kennen, blijven getuigen. [...] Zonder twijfel zijn die oude kasteelen, met hun vaak zoo grillige lijnen, hun hooge daken, hun diepe vensternissen, vrij wat schilderachtiger dan onze moderne huizen, en is ‘t vrij wat aantrekkelijker, in de holle gewelven, de geheimzinnige schuilhoeken, de half duistere kamers dier voorvaderlijke verblijven rond te dolen, dan de ruime gangen en vierkante, met spiegelruiten verlichte zalen, door dit geslacht gesticht, te doorwandelen.’

Op een kasteel of buitenplaats leefde je op stand. Wat dat dan precies is, op stand leven, laat zich niet zo makkelijk definiëren. De grens tussen de elite en het ‘gewone’ volk werd door ‘fatsoenlijke mensen’ doorgaans precies achter hen zelf getrokken. In ieder geval zijn een bepaald inkomen, maatschappelijke invloed, het hebben van personeel en een bepaalde manier van spreken tekenen die wezen op een hoge maatschappelijk positie. Een ding is echter zeker: met een kasteel of buitenplaats in bezit hoorde je erbij.

Hoe zag het dagelijkse leven op stand op kastelen en buitenplaatsen er eigenlijk uit? Aan de ene kant was het leven op een kasteel of buitenplaats voor de bewoners een luxe bestaan: personeel dat je op je wenken bedient, tientallen kamers, wandelen door je eigen siertuin en ‘s avonds luxueus dineren met voor-aanstaande gasten. Vergeleken met het grootste deel van de bevolking leefde men er uiterst bevoorrecht. Aan de andere kant werd dit sprookjesachtige bestaan streng gereguleerd. Het leven op kastelen en buitenplaatsen was gebonden aan bepaalde rituelen, regels, tradities en gewoonten. Comfort was soms ver te zoeken, en er zijn genoeg voorbeelden van gebruiken te noemen die niet voldoen aan het luxe clichébeeld. Zo was het in de negentiende eeuw de gewoonte zaak van de wereld dat de vrouw des huizes aan tafel haar eigen kopjes en porselein afwaste (stel je voor dat de meid ze brak!), een gebruik dat in andere landen overigens niet voorkwam. En een boterham met tevredenheid behoorde tot de dagelijkse kost van vele jonge freules en jonkheren. Kastelen en buitenhuizen waren vaak tochtig en moeilijk warm te krijgen. Niet

.....

Linksboven: Broekhuizen in Leersum (Utrecht). Foto van Albert Speelman, 2009.



voor niets wordt het romantische, nostalgische beeld dat dominee Craandijk hierboven schetst gevolgd door het volgende, (overigens niet minder romantisch verwoorde), fragment:

'Maar als er sprake is van bewonen - 't is soms ongelooflijk, hoe zelfs hoog edele en zeer aanzienlijke geslachten zich hebben moeten behelpen. De gewoonte doet veel, en geen andere behoeften te hebben gekend, maakt ook met het zeer gebrekkige tevreden; maar stellen wij ons voor, wat het leven moet zijn geweest in die sombere kamers, bij dag door de in lood gevatte, vaak nog beschilderde, ruitjes, gedurende de lange avonden door een paar vetkaarsen, of op zijn allerbest door eenige waskaarsen verlicht, - in die afgelegen huizen, maanden lang haast ontoegankelijk, als de zandwegen modderpoelen en de kleiwegen ondoorwaadbaar waren, waar nooit een dagblad, zeldzaam een brief werd gebracht!'

Naar buiten

Kastelen en buitenplaatsen werden vrijwel nooit het hele jaar door bewoond. De adel was internationaal georiënteerd en reisde veel, en het verblijf op kastelen en buitens was sowieso afhankelijk van de seizoenen. In de zeventiende en achttiende eeuw waren buitenplaatsen 's winters te koud en bovendien werd er dan, door kooplieden en regenten, gewerkt. Van mei tot oktober ging de stedelijke elite 'naar buiten', om te ontsnappen aan de stank, drukte en ziekte in de stad en zich te laven aan de rust en het natuurschoon van het platteland. Op Kasteel de Haar, het grootste kasteel van Nederland, werd zelfs maar één maand per jaar gewoond. Sinds de grootse verbouwing, ongeveer honderd jaar geleden, kwamen familieleden in september uit de hele wereld bijeen om met elkaar en allerlei vooraanstaande gasten vier weken in het kasteel te verpozen. Overigens trokken vooral vanuit het westen van het land welgestelde en adellijke families naar buiten. In Oost-Nederland werden landhuizen wel permanent bewoond, of trok de elite in de zomer juist naar Utrecht of Den Haag. In de negentiende eeuw vond 'een

enorme activiteit aan ontginningen, parkaanleggen en villabouw plaats'. Vanaf toen werden buitenplaatsen en landelijke villa's steeds vaker het hele jaar door bewoond, mede doordat zij gemakkelijker bereikbaar werden door nieuwe wegen, spoorwegen en betere waterverbindingen en een sober, landelijk leven het ideaal werd. Voor die tijd was de zomerse reis naar het platteland vaak een grootscheepse verhuizing. Tot ver in de negentiende eeuw waren landwegen moeilijk begaanbaar. Veel buitenplaatsen lagen daarom aan het water, denk aan de buitenplaatszones aan de Vecht en de Amstel. Per trekschuit kwamen complete inboedels mee uit de stad.

De zomer op de buitenverblijven was voor de stedelijke elite dé gelegenheid om de familiebanden aan te halen en te netwerken, zowel met vooraanstaande families op nabijgelegen buitenplaatsen als met de eigen familie, die de basis vormde voor macht, invloed en natuurlijk rijkdom.

Personeel

Om op stand op een buitenplaats te wonen was personeel absoluut noodzakelijk. Koks en keukenmeisjes voor de voedselbereiding, dienstpersoneel om schoon te maken en de deur te openen voor visite, koetsiers, palfreniers en stalknechten voor de paarden en rijtuigen en tuinmannen en knechts voor het onderhoud aan het park.

Familie en personeel woonden doorgaans in hetzelfde huis, maar uit alles bleek het standsverschil tussen de twee. Personeel at heel anders en in een eigen eetzaal, sliep niet op dezelfde etage als de familie maar op onverwarmde zolderkamertjes of zelfs in de kelder, en werd steevast getutoyeerd. Het ideaal was dat personeel een leven lang bij de familie bleef, maar de realiteit was doorgaans anders. In de praktijk wisselde het personeel sneller, vaak wel elke drie maanden, als het loon was uitbetaald. Toch kwam die levenslange dienst wel voor en kon er zeker een band ontstaan tussen familie en personeel. De zoon van de eerste koetsier te Middachten schreef een prachtig boek over de vijftig





jaar die zijn vader werkzaam was bij de grafelijke familie Bentinck. Toen de dochters des huizes trouwden voelde het voor de koetsier alsof het zijn eigen dochters waren die naar het altaar gingen.

De band tussen de kinderen des huizes en het personeel was meestal iets lossler. De kinderen kwamen kletsen of om iets lekkers bedelen in de keuken en werd door het personeel bij hun voornaam aangesproken. Tenminste, tot ze een jaar of zestien waren, daarna werd het freule (rijmt op 'huiten') en jonkheer.

Personeel ging altijd in uniform gekleed. De meisjes droegen simpele jurken met 's morgens bijvoorbeeld een gekleurd schort, voor tijdens het poetsen, en 's middags, wanneer zij het bezoek moesten binnenlaten, een fris, wit schort. Op vrije (zon)dagen konden zij uiteraard hun eigen kleding dragen, maar daarin konden zij onder geen beding de familie onder ogen komen. Dienstbodes moesten te alle tijde een mutsje te dragen. In de loop van de twintigste eeuw werd dit meer en meer als onderdrukkend ervaren en daarom minder gangbaar, zodat werkgevers soms expliciet in een advertentie zetten: 'muts dragen vereiste'. Het werd als ideaal beschouwd als dienstpersoneel in klederdracht gekleed ging, omdat dat er sowieso representatief uitzag. Zo vermeldt Ileen Montijn in *Leven op Stand* dat op Paleis Soestdijk, naar het schijnt, de voorkeur uitging naar vrouwen in Spakenburgse dracht. En Paula Sobels, barones van Lynden, zegt in een interview over haar jeugd op kasteel Ter Hooge bij Middelburg: 'De twee dienstmeisjes moesten van mama "in uniform", dat wil zeggen in Walchers kostuum.'

Linksboven: Kasteel Duivenvoorde (ZH). Foto Jan Derwig, 2003.

Links: Fogelsanghstate (FR). Foto Albert Speelman, 2004.

Boven: De Tuinkamer in St. Gerlach (LI). RCE.

Rechts: Loenersloot (UT). Foto Albert Speelman, 2011.

De eisen waar een dienstbode aan moest voldoen waren hoog, zoals blijkt uit onderstaande brief, waarin L.H. Taets van Amerongen, kasteelvrouwe van Renswoude, inlichtingen vraagt bij de vorige werkgever van dienstbode Dirkje, die haar diensten heeft aangeboden:

'Is Dirkje fatsoenlijk, eerlijk, goed van humeur en werkt zij netjes? Kan men haar het werk overlaten en is zij helder op haar persoon en in haar werk? Is zij niet brutaal en is zij niet lichtzinnig?

Dirkje zou bij mij het onderhuis moeten schoonhouden: de straatjes en binnenplaatsen schrobben en de keukenmeid helpen groenten schoon te maken, aardappelen te schillen en omwaschen en ééns in de week een klein waschje waschen en doorhalen. Zou zij voor dat soort werk geschikt zijn?'

Wie meer wil weten over de bediendes op een kasteel kan op Kasteel de Haar tot 31 mei de tentoonstelling *Personeel op het Kasteel* bezichtigen. Voor Nederlandse begrippen had Kasteel de Haar nogal wat bedienden, te weten kok, lijfknecht, kamenier, rentmeester, kamermeisje, koetsier, gouvernante, kamerheer, linnenmeisje, slotbewaarder, jacht- en bosopziener, werkvrouw, tuinbaas, dienstmeid, stoker en bode. Om al deze mensen te huisvesten had het kasteel maar liefst vijftien bediendenvertrekken.

Interieur

Kastelen en buitenplaatsen hadden een aantal standaardvertrekken. Bezoek werd bijvoorbeeld ontvangen in de grote zaal of salon, waar ook werd thee gedronken. Een vaste eetkamer was pas vanaf de achttiende eeuw gebruikelijk en kreeg vanaf de negentiende eeuw een steeds prominentere plaats in huis. De theetijd en de maaltijd waren dagelijks terugkerende, vaststaande rituelen, waarbij de hele familie en haar gasten, ieder met zorg omgekleed, elkaar troffen aan tafel, bij voorkeur onder het genot van eten van eigen grond. Agnies Pauw van Wieldrecht kreeg als dessert soms peper-



muntkussens, die haar Grootmama 'tocht-in-de-bek' noemde.

In veel huizen werden moderne voorzieningen als centrale verwarming en sanitair relatief laat geïnstalleerd. Door de landelijke ligging hadden buitenplaatsen moeilijk toegang tot waterleiding en elektriciteit, maar ook toen het al lang mogelijk was om grote huizen gerieflijker te maken, bleven veel huizen verstoken van moderniteiten als centrale verwarming. Zo gaat het verhaal dat de gravin van Bylandt haar konijnenhokken eerder centraal verwarmde dan haar eigen huis. Badkamers met stromend water verschenen op sommige buitens pas ver in de twintigste eeuw.

Het personeel had in buitenhuizen en kastelen beneden zijn eigen domein, in het onderhuis. Daar lagen vertrekken als de keuken, de voorraadkamer, de linnenkamer, de bloemenkamer en de wijnkelder. Op de bel-etage, die doorgaans met een chique monumentale trap te bereiken was, leefde de familie. Bel-etage is de vernederlandste term van het Franse *belle étage*, mooie verdieping, maar onderging een betekenisverandering toen het belsysteem werd geïntroduceerd, waarmee de familie vanuit verschillende kamers bediendes uit het onderhuis naar boven kon roepen. Na de achttiende eeuw 'zakte' de bel-etage van de eerste verdieping naar de begane grond, zodat de tuin vanuit de hoofdverdieping direct kon worden betreden.

Een van de opengestelde kastelen op de *Dag van het Kasteel* is Middachten, gelegen op de Veluwezoom bij het dorp De Steeg. De indeling van het huis is sinds een grootscheepse verbouwing in de zeventiende eeuw nagenoeg onveranderd gebleven, maar de huidige namen en functies van de kamers zijn overwegend aan het begin van de twintigste eeuw ontstaan. Door de voordeur kom je terecht in de vestibule, en links afslaand doorkruis je achtereenvolgens de rookkamer, de bibliotheek, de blauwe salon – zo genoemd naar de kleur van kled en gordijnen –, de grote zaal, de groene salon en de eetkamer, en vervolgens weer in de vestibule of hal. In het onderhuis liggen de keukens en,



tot in de twintigste eeuw, de mangel- en strijkkamer, de linnenkamer, de poetskamer, de provisiekamer, de wijn- en appelkelder, de kluis en een paar personeelsvertrekken. Het meeste personeel sliep echter op zolder, wat gebruikelijk was.

Agnies Pauw van Wieldrecht beschrijft in haar memoires een typisch buitenplaatsinterieur: beneden in de met marmer betegelde *hall* staan hoedentafels, hangt een spiegel en is de WC of plee (nooit toilet!). Van hieruit zijn de keuken, zitkamer van het personeel, herenkamer en voorraad- en rommelhok te bereiken. Een brede trap voert naar de bel-etage, waar de belangrijkste ruimte de grote salon is. Deze ligt op het zuiden. Het uitzicht, bestaande uit grindpaden, buxus en verderop vijver en park, noemt het tuinpersoneel 'het gezicht van mevrouw'. De vensterbanken in de salon zijn diep en achter de gordijnen met franje kunnen kinderen zich heerlijk verstoppen. Aan het plafond hangt een, inmiddels elektrische, kristallen kroonluchter. De stoelen zijn in de stijl van Lodewijk XV of Lodewijk XVI uitgevoerd, maar worden uit elkaar gehouden door hun 'kromme' of 'rechte pootjes'. In de boekenkast in de volgende kamer staan steevast een heleboel Baedekers en alle rode en blauwe boekjes, met daarin de genealogieën van respectievelijk de Nederlandse adel en het patriciaat. Ook de slaapkamers en de eetkamer bevinden zich op deze etage. Een al veel eenvoudiger trap leidt naar de tweede verdieping, het domein van de kinderen en hun juffrouw. Hier slapen, spelen en



.....

Boven: Keukenhof (ZH). Foto Albert Speelman, 2009.

Links: Kasteel Middachten (GE). Foto Albert Speelman, 2007.

R.boven: Princessehof Leeuwarden (FR). Foto Jan Derwig, 2003.

Rechts: Zypendaal (GE). Foto Jan Derwig, 2003.

eten zij. Op de zolder, te bereiken via een houten achtertrap, staat rommel, slaapt het personeel in kleine kamertjes, droogt de was op regenachtige dagen en staan 'met hun gezichten tegen de muur [...] de allerlijkste familieportretten'.

Om de interieurs van buitens te reconstrueren zijn inventarislijsten waardevolle bronnen. Meestal zijn de vertrekken hierin afzonderlijk beschreven, en wordt het linnengoed, porselein, zilver en glaswerk apart genoemd. Zilver werd naar gewicht genoteerd, wat aangeeft dat de waarde van het metaal boven de artistieke waarde ging. Zo bevat een inventaris uit 1751 van de Menkemaborg te Groningen onder andere twee 'Suker Strojer' van samen 1 pond en twaalf vorken, samen ook 1 pond. De verzameling linnengoed van rijke huishoudens was naar onze hedendaagse maatstaven enorm. De familie die de Menkemaborg in Groningen bewoonde had in 1751 zo'n 800 servetten, 90 tafellakens en 200 beddenlakens. Dit was natuurlijk luxe, maar ook noodzakelijk, aangezien er veel minder vaak gewassen werd dan tegenwoordig. De grote was werd soms maar één of twee keer per jaar gedaan.

Ook de Menkemaborg is opengesteld op de Dag van het Kasteel. Deze borg (een Gronings kasteel) is volledig ingericht en geeft een goed beeld van het leven van een Groningse jonker in de achttiende eeuw.

Een tweesnijdend zwaard

800 servetten, maar geen centrale verwarming. Het leven op een buitenplaats lijkt soms paradoxaal. Onder andere had dit te maken met representatie. Naar buiten toe was men het aan zijn stand verplicht 'een passende staat te voeren'. Dat verklaart waarom Wolter baron Bentinck na de crisis in 1929 een dure auto kocht, terwijl hij tegelijk 20% op het salaris van zijn personeel moest bezuinigen. Ook het dragen van de juiste kleding hoorde hierbij. Voor vrouwen was dat in ieder geval een korset, hoed en handschoenen. Kostbare kleding en andere 'adellijke parafernalia' noemt Ileen Montijn een tweesnijdend zwaard: 'enerzijds een voorrecht, anderzijds een verplichting'.



In de twintigste eeuw werd het moeilijk een landgoed of buitenplaats rendabel te houden en konden de kosten die gemoeid waren met het onderhoud en het leven op stand door veel families niet meer worden opgebracht. Veel grond werd verkocht en veel buitenplaatsen gingen over in stichtingen. ■

Literatuur

- Craandijk, J., *Wandelingen door Nederland met pen en potlood. Deel 5*. Haarlem: Kruseman & Tjeenk Willink (1880).
- Dijkerman, H., *Eerste koetsier – Vijftig jaar in dienst van een adellijke familie*. Dieren: Diepenmaat Uitgeverij (2009).
- Immerseel, R. van en H. Tromp, 'Wonen in Arcadië', in: *Wonen in Arcadië – het interieur van Nederlandse kastelen en buitenplaatsen*. Stichting PHB, Zwolle: Waanders Uitgevers (1998), 15-52.
- Laansma, S., *Personeel van Kasteel Renswoude en Huize Overbosch*. Stichting beheer Kasteel Renswoude (1989).
- Laarse, R. van der en Y. Kuiper (red.), *Beelden van de buitenplaats – Elitevorming en notabelencultuur in Nederland in de negentiende eeuw*. Hilversum: Verloren (2005).
- Montijn, I., *Hoog geboren – 250 jaar adellijk leven in Nederland*. Amsterdam: atlas contact (2012).
- Montijn, I. *Leven op stand -1890-1940*. Amsterdam: Thomas Rap (2008).
- Offenbergh, G., 'Verhalen van vroeger- Kasteel Ter Hooge', in: *Arcadië* 10, (nov. 2013), 18-23.
- Pauw van Wieldrecht, A., *Vin-je dat we een hoed op moeten? – Persoonlijke herinneringen aan een bijna vervlogen levensstijl*. Amsterdam: Thomas Rap (2003).
- Tigchelaar, M. e.a., 'De ontwikkeling van Huis Middachten, een verkenning', in: *Middachten – Huis en heerlijkheid*, T. Hoekstra (red.). Utrecht: Matrijs/Nederlandse Kastelenstichting (2002), 49-76.
- Veldman, F. en L. Veldman-Planten, *De Menkemaborg*. Nederlandse Kastelenstichting (1984).
- www.kasteeldehaar.nl.



HERALDIEK IN KASTEELINTERIEURS

door *Annabelle de Gast*
m.m.v. *Fred Vogelzang*



Een van de opvallende details in kasteelinterieurs is het gebruik van heraldiek. Boven de ingang, op schouwen en plafonds, geschilderd op balklagen en soms ook op gebruiksvoorwerpen als wandtapijten, meubels, kussens en servies zijn familiewapens afgebeeld. Wat betekenen zulke wapens eigenlijk en waar werden ze toegepast? Wat zegt het over de bewoners van een kasteel of een buitenplaats?

Annabelle de Gast studeerde aan de UvA en is master archeologie

Inrichting en gebruik

Er is weinig bekend over de inrichting en het gebruik van de kamers en ruimtes in kastelen. Castelloog Hanneke Ronnes onderzoekt dat thema al jaren en gebruikt daarvoor verschillende bronnen, maar met name de boedelinventaris. Een boedelinventaris is een beschrijving van wat er in een huis wordt aangetroffen, bijvoorbeeld bij verkoop of tijdens het opstellen van een testament. Het is soms de enige bron om na te gaan hoe een kasteel of buitenplaats was ingericht. Veel interieurs zijn in de loop van de eeuwen verloren gegaan of ingrijpend veranderd. Bovendien zijn er zijn maar weinig afbeeldingen van de binnenkant van kastelen overgeleverd. Archeologisch en bouwhistorisch onderzoek kan eveneens een goed hulpmiddel zijn. Uit archeologische vondsten kan men afleiden waar een bepaalde ruimte voor werd gebruikt, de bouwhistorie geeft informatie over de locatie van bijvoorbeeld waterputten, kookplaatsen, ramen, deuren en trapputten. Maar om ons een goed beeld te kunnen vormen van de inrichting en het ruimtegebruik in het verleden hebben we meer informatiebronnen nodig.

Geschreven historische bronnen, zoals brieven, testamenten en vooral boedelinventarissen zijn daarom een belangrijke rol gaan spelen in het onderzoek naar de inrichting en het ruimtegebruik in kastelen, zeker als men deze gegevens kan combineren met een nog bestaand gebouw. In het kader van mijn bachelorscriptie heb ik onderzoek gedaan naar wat de boedelinventarissen van kastelen in de vijftiende en zestiende eeuw ons kunnen vertellen over de bewoners, de inrichting en het gebruik van de ruimte. Voor mijn onderzoek heb ik me gericht op een bijzondere categorie voorwerpen: objecten die waren versierd met heraldische wapens. Het was heel gebruikelijk onder kasteelbewoners om voorwerpen en architectonische onderdelen te versieren met hun familiewapen. Een voorbeeld hiervan is de schouw in de harnaskamer van kasteel Valkenburg waar in 1565 een familiewapen op de houten schoorsteenmantel was aangebracht. Ook tapisserieën, lakens, kussens, meubels en serviesgoed werden regelmatig met heraldiek versierd. Wat willen de bewoners daarmee uitdrukken?

Naamstenen en wapens

Ronnes en Vanderhoeven beschrijven in 'Architectonische en cultuurhistorische betekenissen van datum- en naamstenen op 16e-eeuwse buitenplaatsen' de oorsprong en betekenis van datum- en naamstenen op gevels van kastelen en buitenplaatsen. De eigenaresse van een zestiende-eeuwse spiegel, die met haar familiewapens was versierd, werd telkens met een dubbele identiteit geconfronteerd als ze in de spiegel keek. In het glas zag ze haar persoonlijke identiteit weergegeven, omringd door de wapens van haar familie, waarmee ze deel uitmaakte van



de familie-identiteit. Zo verbond het familiewapen haar aan een grotere groep en maakte haar eigen identiteit deel uit van een groter geheel.

Aan heraldische wapens wordt een zinnebeeldige betekenis toegekend. Wapens zijn tekens, waar men iets mee tot uitdrukking wil brengen. In verschillende bronnen wordt beschreven dat heraldische wapens het uitdragen van de (familie)identiteit, ook wel status en autoriteit tot doel hebben. Volgens heraldicus Hans de Boo heeft een wapen een dubbele betekenis. Enerzijds dient het wapen om personen, groepen van personen en organisaties aan te duiden. Anderzijds kan een wapen een diepere betekenis hebben, een gevoelswaarde, ook wel de persoonlijke identiteit genoemd. De wapenvoerder wil hiermee gekend worden of zich doen kennen. Met het wapen wordt 'een complex van trots en strevingen, afhankelijkheid en gemeenschapsgevoel in beeld uitgedrukt, gemarkeerd als een ondeelbaar ding' (De Boo 2008, 145). Het is dus niet alleen van belang om de status of macht van de persoon en zijn of haar familie te tonen, het dient ook om een gevoel van eigenwaarde, van 'zelf' uit te drukken. Dit kan te maken hebben een intrinsieke of historische waarde, maar ook van sociale verbondenheid. Is dit gebruik van familiewapens ook terug te vinden bij de inrichting van kastelen en buitenplaatsen?

Heraldische wapens: ontstaan en ontwikkeling

Zoals hierboven beschreven hebben heraldische wapens een ruime betekenis. Onder wapens verstaan we

Linksboven: Stadhoudersstoel Den Haag 1747, notenhout, zijde en fluweel. Rijksmuseum.

Rechtsboven: Kussen uit rond 1600 uit Warwickshire met het wapen van de Sacheverell familie. British Museum.

Rechts: Dit schild van de Mühleisen familie toont een klein raam op een rode ondergrond. Ets met hand-geschilderd wapen. British Museum.

'gekleurde, erfelijke of blijvende kentekens van een familie of gemeenschap, van zinnebeeldige betekenis en voorgesteld als het afweerwapen van een middeleeuws krijgsman, namelijk schild, helm, helmteken en dekkleden'. Deze definitie is echter niet toereikend. Wapens kunnen ook refereren aan afzonderlijke personen. Van een persoonlijk wapen wordt gesproken als aan een familiewapen figuren worden toegevoegd, die dermate aan de persoon van een wapenvoerder verbonden zijn dat ze onoverdraagbaar zijn op een ander familielid of het nageslacht.

De uiterlijke vorm van het wapen is gebaseerd op het afweerwapen (het schild) van een middeleeuwse krijger en dat heeft alles te maken met het oorspronkelijke doel van wapens. Naarmate ridders zich in steeds uitgebreidere harnassen vertoonden, werden ze volkomen onherkenbaar, zeker door het gebruik van een helm met een gesloten vizier. Een herkenningsteken was nodig voor zowel de ridder of strijder zelf als voor zijn tegenstander tijdens het toernooi of gevecht. Ook voor de toeschouwers was het noodzakelijk de verschillende ridders te kunnen herkennen. Het teken werd aangebracht op de banier, het schild en op de wapenrok of mantel en als helmteken.

In de middeleeuwen werd de identiteit van personen overwegend bepaald door verwantschap. Vanaf de twaalfde eeuw werd aan naamgeving het heraldische systeem toegevoegd, dat naast het behoren tot een bepaalde groep of familie ook de individualiteit representeerde. Het was ook mogelijk om andere wapens in het eigen wapen op te nemen. Hiermee kon onder andere een stijging van de maatschappelijke status worden uit-





gedragen. Er is sprake van wapenvermeerdering indien er twee of meer wapens zijn opgenomen in een schild. In het familiewapen was het gebruikelijk om een viendeling te maken. Het wapen bestaat uit vier kwartieren waarin men de wapens van de vier (groot)ouders plaatste. De kwartierstaat is hiervan afgeleid en is een genealogisch overzicht van alle voorouders van een bepaald persoon. In het midden van de twaalfde eeuw was de wapenversiering een algemeen gebruik in de strijd en op toernooien geworden. Toen de ridder en zijn harnas door technologische ontwikkelingen werd ingehaald, bleef het schild in zijn symbolische rol behouden. Lans en zwaard werden op het slagveld vervangen door donderbussen en pistolen, maar het schild bleef drager van het (familie)wapen, op schilderijen, tapijten, meubilair en ook op ingangspartijen van huizen, schoorstenen en andere voorwerpen. Zo bleef via de vorm en het gebruik van symbolische ornamenten, de heraldische kleuren, de plaatsing en vorm van de figuren en de veel voorkomende kronen de verwijzing naar de oorsprong van wapens behouden. Dat had veel te maken met status. Het dragen van zo'n wapen gaf maatschappelijk aanzien, want was voorbehouden tot de elite, de oude ridderstand. Daarom ook dat wapens werden verboden tijdens en na de Franse revolutie. Overal in Europa werden familiewapens van bijvoorbeeld graforamenten, kleding en koetsen verwijderd: dat paste niet in de nieuwe maatschappelijke realiteit van 'vrijheid, gelijkheid en broederschap'. Toen in veel landen de revolutie naar de

achtergrond verdween, kwam ook het gebruik van heraldische wapens weer terug. Dat sloot aan bij de Romantiek, die teruggreep op een geïdealiseerd beeld van de middeleeuwen. Nederland was na eeuwen een koninkrijk geworden en dat betekende eveneens een herleving van de adel en de bijbehorende heraldiek. Er ontstond een koninkrijkswapen en gemeenten werden opgeroepen oude wapens opnieuw te voeren of nieuwe wapens aan te vragen. Daarbij lieten ze zich graag inspireren door een historisch wapen van een lokale adellijke familie of middeleeuws kasteel. Ook families gingen nieuwe wapens voeren. Dat kwam omdat voor het eerst sinds 1581 Nederland weer een soeverein had, die personen tot de adelstand kon verheffen. Deze nieuwe adel wenste ook een wapen te voeren. De hernieuwde belangstelling voor de heraldiek en adeldom veroorzaakte echter ook een wildgroei aan wapens van burgerlijke families die soms hele stambomen lieten vervaardigen, waarbij het met de historische waarheid niet zo nauw genomen werd. Er kwam daarom behoefte aan betrouwbaar wetenschappelijk genealogisch onderzoek, wat zich onder meer uitte in de uitgave van de bekende rode en blauwe boekjes, de series over de Nederlandse adel en het Nederlands patriciaat. In dezelfde tijd, het laatste kwart van de negentiende eeuw, werd ook het Koninklijk Genootschap voor Geslacht- en Wapenkunde opgericht, dat over een uitgebreide documentatie op het gebied van heraldiek beschikt en een eigen tijdschrift uitgeeft.

Boedelinventaris

Voor mijn onderzoek heb ik gebruik gemaakt van vijftiende- en zestiende-eeuwse boedelinventarissen van een aantal adellijke huizen en kastelen. Boedelinventarissen kunnen ons helpen bij het onderzoek naar de materiële cultuur. Doorgaans zijn boedelinventarissen nauwkeurig gedateerd. Het zijn snapshots van de inboedel van een kasteel op een bepaald moment. Deze boedelinventarissen werden om verschillende redenen opgesteld, bijvoorbeeld bij het overlijden van de bewoner(s). Ook werden er inventarissen gemaakt bij de overdracht van een kasteel aan een andere functionaris, bijvoorbeeld een nieuwe kastelein. De soort objecten die wordt vermeld, hangt samen met de aanleiding voor het opstellen van de inventaris, het gebruik van bepaalde ruimtes in het kasteel en de aanwezigheid van bewoners. Het gebruik van de boedelinventaris als bron kent ook beperkingen. Boedelinventarissen kunnen een vertekend beeld van de materiële cultuur geven omdat aard- of nagelvaste onderdelen en voorwerpen met een zeer lage waarde doorgaans niet werden vermeld. Ook geven deze inventarissen geen compleet beeld omdat een deel van

de inboedel persoonlijk eigendom was van bijvoorbeeld de kastelein en dus al was meegenomen. Daarnaast heeft de aanleiding of het doel van het optekenen van de inventaris invloed op wat er in de inventaris werd opgenomen. Bovendien worden soms termen gebruikt waarvan we niet precies weten wat er mee wordt aangeduid. Deze beperkingen zorgen voor een vertekend beeld en maken een vergelijking tussen meerdere inventarissen niet gemakkelijk. Desalniettemin verschaffen boedelinventarissen waardevolle informatie waar andere (bouw) historische- of archeologische informatie ontbreekt of juist als aanvulling daarop.

Voor dit onderzoek zijn de boedelinventarissen bekeken van de landsheerlijke kastelen: Duurstede, Vollenhove en het Bisschopshof Utrecht, de (stads-)kastelen en hoven van de graven van Nassau (Breda, Brussel), hun opvolgers, de prinsen van Oranje (Breda, Brussel en het hof in Leeuwarden). Daarnaast zijn ook de kastelen Hoogstraten, Batestein te Vianen en Toutenburg meegenomen in het onderzoek. Deze kastelen en huizen waren eigendom van de hoge adel.

Wapens op objecten

Hoewel familiewapens en persoonlijke wapens beide voorkomen is het soms moeilijk om deze wapens te onderscheiden in de boedelinventarissen. Met omschrijvingen als 'het wapen van mijn heer' of 'het wapen van Breda' kunnen namelijk meerdere dingen bedoeld zijn. Uit het onderzoek blijkt dat heraldische wapens het vaakst voorkomen op tapijserieën en (zit)kussens. Mogelijk dienden de wandtapijten, versierd met wapens, dezelfde functie als een schilderij van de voorvaders van een bepaalde familie. Een familie bezat een sociale status en macht en zo verbonden de eigenaren zich aan het sociale familiekapitaal. De objecten vertegenwoordigden een

Linksboven: Sophia von Bylandt, vijftiende eeuw, Wallraf Richartzmuseum Keulen.

Rechtsboven: 1787 Vers aan Willem Gustaaf Bentinck op decoratief blad, 1787, Rijksmuseum.

Onder: Wandtapijt met het wapen van de Earl of Leicester, gemaakt 1585 in Engeland. British Museum.



gevoelswaarde. Andere objecten die waren voorzien van een wapen betroffen bijvoorbeeld stoelen, kisten en kasten, koffers, bedden, schouwen, serviesgoed, zoutvaten en een gebedenboek. Voorwerpen van textiel met wapens waren een broek, een miskap, een bankkleed, lakens en dekens. In het Hof van Nassau en kasteel Hoogstraten bevond zich een aantal grote houten familiewapens, waarvan niet duidelijk is waarvoor ze dienden. Opvallend is dat er zeer weinig meubels met wapens worden beschreven in de inventarissen. Mogelijk hebben we hier te maken met de beperkingen van het gebruik van de boedelinventaris als bron. Dat bepaalde objecten niet vermeld worden, hoeft niet te betekenen dat ze niet aanwezig waren in de kastelen. Wapens op onroerende zaken, op de schouw of als plafondschildering, worden af en toe genoemd. Vooral de schouw was een populaire plek voor een wapen.

Als we kijken tot welke personen, families of steden de wapens behoren, blijkt dat het bijna altijd gaat om de wapens van bewoners en oud-bewoners van het kasteel. Hiermee werd het gevoel van verbondenheid met een dynastie versterkt. De aanwezigheid van objecten met de wapens van oud-bewoners kunnen op eergevoel wijzen, een gevoel van trots op de eigen afkomst en de voorgangers. De overige wapens die dienen tot versiering van objecten zijn afkomstig van familieleden, verwanten of relaties (stadsbesturen). Mogelijk waren dit schenkingen, waarmee familiale en vriendschappelijke banden werden aangehaald.

Waar werden wapens gebruikt?

Opvallend is het gebruik van het wapen, in de vorm van initialen, op het bed, de kussens en de lakens. Dit is vooral het geval in het Hof te Leeuwarden, maar ook in kasteel

Hattem komt een bed met een wapen voor. Aangezien de slaapkamer een meer private ruimte is, wijst dit verschijnsel in de richting dat de persoonlijke identiteit en de gevoelswaarde van een wapen inderdaad van belang waren voor de bewoners. Dit geldt ook voor voorwerpen op de kamer van de heer (drost Borchard van Westerholt) en in een aantal andere kamers op kasteel Vollenhove, waar eveneens sprake is van wapengebruik in privé-vertrekken.

Het is ook belangrijk om te kijken naar de ruimtes waarin geen objecten met een heraldisch wapen voorkomen. In de zaal bijvoorbeeld, een publieke ruimte bij uitstek, worden zelden met heraldische wapens versierde objecten aangetroffen. Dit is opmerkelijk, gezien de algemene opvatting over de betekenis van heraldische wapens als uitdrukking van sociale status en macht. Alleen in kasteel Breda werd er in de 'salle dorrée' (de gouden zaal, welke niet de grote zaal was maar een zaal met goudleer behang) een tapijt met het wapen van Nassau genoemd. Op Toutenburg werd in de grote stenen zaal 'ein miseasel' met het wapen van de heer aangetroffen. Tot slot werden in het Bisschopshof Utrecht oude zitkussens met wapens in de 'nederzael' beschreven. Het is goed denkbaar dat juist in deze ruimte meubels, vaandels en andere zaken hebben gestaan die misschien ruim waren voorzien van heraldische versieringen. Die zullen echter zijn meegenomen en zijn dus niet opgenomen in de boedelinventaris. Dat lijkt waarschijnlijker dan uit te gaan van de veronderstelling, dat er geen met heraldische wapens versierde objecten in de meer publieke ruimtes aanwezig waren. De hele ontstaansgeschiedenis van het familiewapen pleit daar tegen. Het laat nog eens zien hoe voorzichtig de onderzoeker met een bron moet omgaan.

Conclusie

Naar aanleiding van de hierboven beschreven resultaten, kunnen we concluderen dat de heraldische wapens dienden als uitdrukking van sociale status en macht van families en individuen en ook van een meer persoonlijk gevoelde identiteit, omdat ze ook in privéruimten werden toegepast. De wapens kwamen op vele soorten voorwerpen voor. In de onderzochte kastelen werden de wapens vooral gebruikt door families van hoge maatschappelijke standing, maar in de literatuur is beschreven dat ook burgerlijke families wapens gaan gebruiken. Het bezit van een wapen an sich gaf dus al aanzien. Als reactie wordt in de negentiende eeuw de heraldiek op wetenschappelijke basis geschoeid.

Wapens en namen gecommiteerde raden van zeeland 1696, Rijksmuseum.

Het is opvallend dat in het merendeel van de boedelinventarissen van de kastelen geen objecten met heraldische wapens in publieke ruimten zoals de zaal genoemd werden. Mogelijk heeft dit te maken met de reden van opmaak van de boedelinventaris, want dit is bij uitstek de ruimte van een kasteel, waarin bezoekers werden ontvangen. ■

Literatuur

- Boo, J.A. de, 2008: *Familiewapens, kentekens van verwantschap*, Den Haag.
- Dibbits, H., 1988: *Vertrouwd bezit. Materiële cultuur in Doesburg en Maassluis 1650-1800*, Amsterdam.
- Gast, A. de, 2013: 'Heraldische wapens als uitdrukking van status en macht. Een casestudie van 15e- en 16e eeuwse boedelinventarissen van kastelen', Amsterdam (scriptie).
- Hupperetz, W.M.H., 1996: De materiële wooncultuur van het kasteel: indeling, inrichting, huisraad en kleding, in: W.M.H. Hupperetz/J.A.M.M. van Hall e.a. (eds.), *Middeleeuwse kastelen in Limburg*, Venlo.
- Janssen, H.L./J.M.M. Kylstra-Wielinga/B. Olde Meierink (eds.), 1996: *1000 Jaar kastelen in Nederland. Functie en vorm door de eeuwen heen*, Utrecht.
- Nijboer, H.T., 2007: *De fatsoenering van het bestaan. Consumptie in Leeuwarden tijdens de Gouden Eeuw*, Groningen (dissertatie).
- Ronnes, H. 2012: 15e- en 16e eeuwse wooncultuur in de Lage Landen: de boedelinventaris en ruimtespecialisatie in kastelen, in: B. Aarts e.a. (red.), *Ambitie in steen: bijdragen tot de kastelenkunde in Nederland*, Wijk bij Duurstede.
- Ronnes, H. en T. Vanderhoeven, 2009: Architectonische en cultuurhistorische betekenissen van datum- en naamstenen op 16e-eeuwse buitenplaatsen, in: H.L. Janssen en W. Landewé (red.), *Middeleeuwse kastelen in veelvoud. Nieuwe studies over oud erfgoed*, Wijk bij Duurstede.
- Pama, C., 1961: *Rietstap's handboek der wapenkunde*, Leiden.
- Vennik, R., 1988: *Familiewapens, oorsprong en betekenis*, Rotterdam.
- Wijsenbeek-Olthuis, Th. F., 1995: Boedelinventarissen, in: B.M.A. de Vries e.a. (eds.), *Broncommentaren 2*, Den Haag.



KASTEEL LOENERSLOOT

LUXE KAMERS EN
DIENSTVERTREKKEN



door Ben Olde Meierink

Hoe de bewoners van een kasteel of buitenhuis leefden, is ook 'af te lezen' aan de indeling en afwerking van het interieur. Inboedelbeschrijvingen zijn een belangrijke bron, maar een analyse van het gebouw leidt soms ook tot verrassende inzichten.¹ Een door het Bureau voor Bouwhistorie en Architectuurgeschiedenis uit Utrecht uitgevoerd bouwhistorisch onderzoek van het in de achttiende eeuw tot een landhuis getransformeerde kasteel Loenersloot is daar een voorbeeld van.²

Ben Olde Meierink is wetenschappelijk medewerker bij de Nederlandse Kastelenstichting

Van kasteel naar buitenhuis

Het dertiende-eeuwse kasteel Loenersloot op de linker-oever van de Angstel, in het noordwesten van de provincie Utrecht, was tot in de zeventiende eeuw bewoond door de rooms-katholieke adellijke familie Van Amstel van Mijnden. Vervolgens vererfde het op andere rooms-katholieke adellijke families, maar zij woonden liever op hun kastelen in Gelderland en Westfalen, waardoor het huis Loenersloot lange tijd niet bewoond werd en er ook weinig aan het interieur werd gedaan. Dat veranderde rond 1760, toen een rijke Amsterdamse burger het huis kocht. Hij had grote plannen met zijn nieuwe bezit maar ging financieel ten onder voordat die konden worden verwezenlijkt.

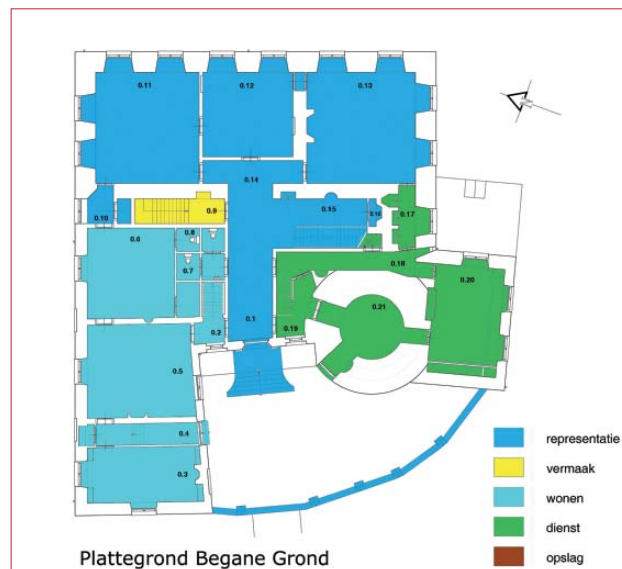
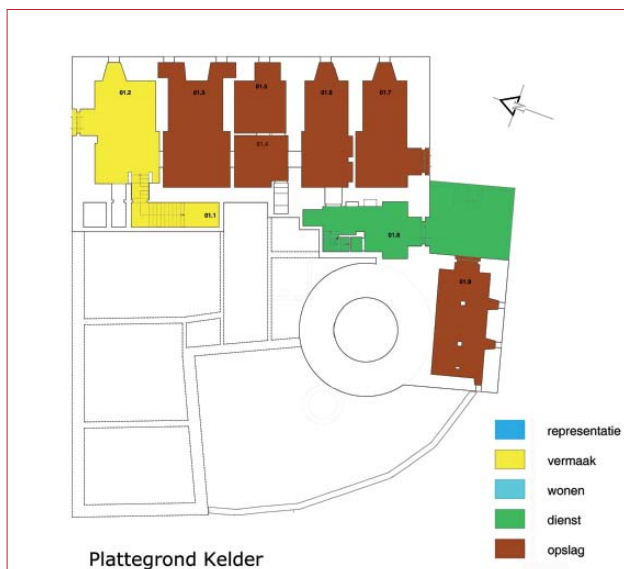
De volgende eigenaar was, de Utrechtse patriciër mr. Andries Jan Strick van Linschoten (1736-1806). In de jaren 1773-1776 liet Strick het kasteel ingrijpend moderniseren, waarbij het van een middeleeuws kasteel werd getransformeerd in een representatief achttiende-eeuws buitenhuis van een stedeling. Terwijl aan de oostzijde het laatmiddeleeuwse poortgebouw met het restant van de middeleeuwse ringmuur werd afgebroken, bleef de gracht behouden. Ook de grote ronde toren bleef bewaard, die het beeld van het kasteel voor een belangrijk deel bepaalde en ook een kenmerk was van een Utrechtse ridderhofstad. De laatmiddeleeuwse noordvleugel werd een verdieping hoger gemaakt, terwijl de aan drie zijden omsloten binnenplaats een nieuw front kreeg, met de hoofdingang aan de oostzijde. Rondom werden op de bel-etage (de 'mooie' etage) en op de verdieping gelijkmatig over de gevels grote schuiframen aangebracht, die de oude kruiskozijnen vervingen. Het geheel werd onder een nieuw samengesteld dak gebracht, voorzien van zakgoten waarbij het water via zogenoemde 'Keulse goten' over de zolder werd afgevoerd. De grote toren kreeg de functie van belvédère, uitzichtspunt, en werd versierd met hoge kantelen en forse sierbollen. Om de vele bouwsporen aan het gebouw weg te werken en een eenheid te verkrijgen, werden de gevels grotendeels beklampt (bekleed) met hergebruikte kloostermoppen en bovendien met een groot formaat nagemaakte 'moppen'.

Nieuwe indeling

In het interieur werd binnen de bestaande structuur van het middeleeuwse kasteel een nieuwe indeling gemaakt. Er werd een zekere gelaagdheid in het gebruik van het buitenhuis gerealiseerd, waarbij elke laag op een andere wijze werd vormgegeven en afgewerkt. Te onderschei-

.....

Linksboven: Lithografie van Loenersloot uit de negentiende eeuw.



den zijn ten eerste de representatieve vertrekken, ten tweede voorzieningen die te maken hebben met 'vermaak', ten derde vertrekken met een woonfunctie, het 'daagse wonen' waarbij ook de slaapvertrekken moeten worden gerekend en tenslotte de dienstruimten en opslagruimten. Een reeks representatieve vertrekken werd op de bel-etage aan de oostzijde in de veertiende-eeuwse vleugel ingericht. Opvallend is de extra zaal op de verdieping op de zuidoosthoek. Voor deze zaal en de ondergelegen zaal moet, gezien de rijke afwerking, bij de opdrachtgever een zekere voorkeur hebben bestaan. Het verschil in afwerking van de vertrekken onderstreept de gelaagdheid in gebruik. De representatieve ruimten (gang, trappenhuis, salon en eetkamer, alsmede de tuinzaal op de verdieping) zijn voorzien van decoratieve stucplafonds, lambriseringen en beschilderde wandbespanning. De privé-woonvertrekken (slaapkamers) maar ook de gang op de verdieping hebben in het zicht gelaten houten balkenplafonds, waarbij de balken versierd zijn met een zogenoemd 'duivenjagerprofiel'. De dienstruimten zijn daarentegen voorzien van balkenplafonds met eenvoudige balken waarbij zo'n profiel juist ontbreekt. De muren in de dienstruimten zijn bete-

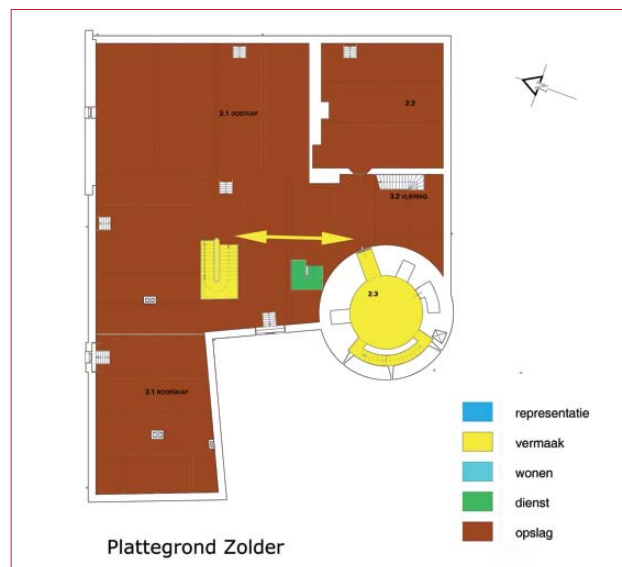
geld met achttiende-eeuwse witte tegels of wit gestukadoord. Dat geldt ook voor de keukens. Hier geen kunstig houtwerk of beschilderde wanden!

Standverschil op de trap

Dat verschil in 'stand' is ook zichtbaar aan de trappen. Het gedeelte van het kasteel met de woon- en representatieve vertrekken kreeg twee trappenhuisen, een open monumentale bordestrap vanaf de bel-etage naar de eerste verdieping en een apart trappenhuis in de noordvleugel met een luxe uitgevoerde trap van de eerste verdieping naar de grote zolder. Via de zolder kwamen bezoekers bij de bovenste verdiepingen van de toren. De nog middeleeuwse muurtrappen leidden naar het platte dak. De toren was een echte belvédère, een bijzonder uitzichtspunt, van waar af men een prachtige blik had over het Hollands-Utrechtse polderlandschap. Dat de gasten over de zolder moesten lopen waar ook de was werd gedroogd, was blijkbaar geen probleem.

Ook op de Trompenburg en zelfs op Paleis Het Loo moesten de bewoners en hun bezoek, wanneer zij van uitzicht wilden genieten, via de zolder gaan.





Een vergelijkbare 'recreatieve' functie van het genoemde extra trappenhuis had de rechte trap die vanuit de hal naar de noordoostelijke kelder voerde en vervolgens naar een buitenruimte, waar vandaan men met het bezoek kon spelevaren in de gracht. De trap bezit aan de bovenzijde zelfs een gesneden achttiende-eeuws hekwerk. Uiteraard was zulk snijwerk ver te zoeken in de dienststruimten, die waren geconcentreerd in het zuidelijk deel van Loenersloot. Het personeel had eigen dienstgangen en een eigen trappenhuis, met een doorgaande trap vanaf de bel-etage tot de zolder. Naar de kelders vanaf de bel-etage was een aparte diensttrap gemaakt.

Opvallend is dat er geen aparte dienstingang was. De leveranciers werden aan de grote voordeur ontvangen. Wel kreeg het souterrain aan de zuidzijde een aparte ingang voor dienstgebruik. Hier werd de turf voor de kachels en het fornuis afgeleverd. Deze werd op de zolder boven de keuken opgeslagen en via een nog bestaande houten turfkoek naar de keuken afgevoerd.

Slot

De achttiende-eeuwse verbouwing van Loenersloot heeft door het onderscheid in functionele indeling en afwerking van de diverse vertrekken, gangen en trappenhuisen een bijzondere situatie gecreëerd die gerelateerd is aan het gebruik als buitenverblijf. Bijzonder is het verschil tussen de trappenhuisen voor representatief-, woon-, recreatief- en dienstgebruik die bij de restauratie

in opdracht van Utrechts Landschap nog grotendeels behouden en afleesbaar blijft. Hoe uitzonderlijk deze situatie op Loenersloot was, zal toekomstig onderzoek van interieurs van andere buitenhuizen moeten uitwijzen. ■

Noten

- 1 C.A. van Swigchem, Het Huis Hodson te Haarlem. Verband tussen vormgeving en functie bij een voornaam woonhuis aan het einde van de 18e eeuw, *Nederlands Kunsthistorisch Jaarboek 1981*, p. 439-455.
B. Olde Meierink, Bouwgeschiedenis Landwijk, in: E. Gelderman en J. Hagedoorn, *Een aardsch paradijs, De buitenplaatsen Boschwijk, Landwijk en Veldwijk nabij Zwolle*, Zwolle 1994, p. 118-147.
- 2 S. G. van Ginkel, B. Olde Meierink en A. Viersen, *Bouwhistorische opname kasteel Loenersloot, Rijksstraatweg 21, Loenersloot*, Bureau voor bouwhistorie en architectuurgeschiedenis, Utrecht 2010.



Uiterst links: Op de zolder van Loenersloot komen twee trappenhuisen uit. Hier de representatieve trap waarmee de gasten naar de zolder kwamen om op de toren te genieten van het uitzicht.

Links: Het kleinere diensttrappenhuis gezien vanaf de zolder.

Onder: De 'representatieve' trap waarover de gasten vanaf de bel-etage via de kelder konden gaan spelevaren. De in baksteen uitgevoerde trap werd op de bel-etage afgesloten door een draai-bare balustrade. Alle drie foto's BBA 2013.





VOORUITGANG OF PAS OP DE PLAATS?

PLANOLOGISCHE BESCHERMING
VAN DE HISTORISCHE BUITENPLAATS

door Henk Jan Derksen

Een buitenplaats bestaat uit een onlosmakelijke eenheid van huis en park. De vaak uitgestrekte parken vormen een door de mens gemaakt landschap. De huizen en bijgebouwen kunnen een monumentale status krijgen, voor tuin, park en omgeving is gebiedsgerichte bescherming nodig. Als cultuurlandschap behoren buitenplaatsen tot ons cultureel erfgoed. Een buitenplaats kan worden beschermd als complex, met de status van rijksmonument, of binnen een beschermd dorpsgezicht, maar vooral met een bestemmingsplan. Is die bescherming adequaat geregeld en worden de mogelijkheden daartoe goed gebruikt?

Henk Jan Derksen is zelfstandig onderzoeker / adviseur erfgoed en ruimte en o.a. cursusleider/docent op Hogeschool Utrecht

Buitenplaatsen in het cultuurlandschap

Het is een open deur maar toch: het landschap in Nederland is grotendeels door de mens gecreëerd. Het heeft echter lang geduurd voordat het landschap ook op die manier werd beschouwd en als erfgoed werd benoemd. Een belangrijke categorie cultuurlandschap wordt gevormd door de buitenplaatsen. Deze zijn vaak zeer omvangrijk en hebben grote invloed gehad op onze leefomgeving. Om te onderzoeken of deze cultuurhistorisch belangrijke objecten goed zijn beschermd, zodat ook toekomstige generaties kunnen genieten van cultuur en natuur, zijn drie gevallen geselecteerd. Deze zijn gelegen in het gebied van de Stichtse Lustwarande en de Langbroekerwetering. Dit gebied heeft een hoge dichtheid aan buitenplaatsen, die vaak een historische en ruimtelijke relatie hebben met aangrenzende buitens.

Begrippen

De begrippen landgoed, buitenplaats en kasteel worden nogal eens door elkaar gebruikt, wat grotendeels is te verklaren uit de historische ontwikkeling.

Een landgoed omvat gronden voor uiteenlopende agrarische productie: weiland, akkerland, bosbouw, met eventueel een of meer daarbij behorende pachtboerderijen. Daarbij hoort vaak, maar niet in alle gevallen, een buitenhuis. Bij oude landgoederen kan dat buitenhuis vaak een kasteel zijn geweest.

Buitenplaatsen kunnen nieuw zijn aangelegd, maar vaak zijn kastelen omgevormd tot een moderner buitenhuis. Dan werd veelal ook de directe omgeving van het huis aangepakt: een tuin of park werd aangelegd. Huis en tuin vormden samen de buitenplaats.

De geselecteerde buitenplaatsen hebben een verschillende karakteristiek:

- Sparrendaal (Driebergen): aan de noordzijde van de oude weg over de Heuvelrug, deels opgegaan in de stedelijke bebouwing, met een herkenbare historische kern; daar tegenover ligt het park De Wildbaan.
- Moersbergen (Doorn): in het overgangsgebied van de Heuvelrug naar het Weteringgebied, relatief gaaf bewaard buiten de stedelijke bebouwing; in bezit en beheer bij het Utrechts Landschap.
- Sandenburg (Langbroek): in het Weteringgebied, met uitloper naar het overgangsgebied naar de Heuvelrug, gelegen in twee gemeenten, geheel buiten stedelijke bebouwing; in particulier bezit.

Buitenplaats Sparrendaal grenst aan het centrum van Driebergen. Het is een redelijk omvangrijk restant van een veel groter landgoed. In 1754 werd op deze plek een nieuw buitenhuis met twee bouwhuizen (boerderijen) gesticht, aan een bestaande laan. De in formele stijl aangelegde tuinen strekten zich uit vanaf de Langbroekerwetering tot aan het latere Austerlitz. Sparrendaal heeft

geen ridderhofstad of kasteel als voorganger. Het lag te midden van een lint van boerderijen, waarvan er in de negentiende eeuw meerdere zijn getransformeerd tot buitenplaats. In 1995 is een deel van het overgebleven parkgebied verstedelijkt, maar vormt nog steeds het groene hart van het dorp en is openbaar gemeentelijk eigendom. Het wordt gebruikt als wandelgebied en evenemententerrein en wordt doorsneden door enkele geasfalteerde fietspaden in de historische laanstructuur. In 1857 werd een landschappelijke aanleg gerealiseerd in de overtuin van Sparrendaal voor de nieuwe buitenplaats De Wildbaan. Naast Sparrendaal werden gronden afgestaan voor de bouw van een Groot-Seminarie. Rond 1900 zijn de gronden ten noorden van de Arnhemsebovenweg, met de sprengen en het voormalige sterrenbos, afgesplitst. Er verschenen enkele kleinere buitens, die in het interbellum opgingen in de verkaveling voor een woonwijk. Sparrendaal met berceau, waterpartij, brug en slangenmuur is sinds 2000 in eigendom van vereniging Hendrick de Keyser.

Buitenplaats **Moersbergen** ligt ten westen van het dorp Doorn. Moersbergen heeft vanwege de omvang en de aanwezigheid van agrarische gronden en gebouwen, het karakter van een tamelijk omvangrijk landgoed. Op het landgoed heeft geen verstedelijking plaatsgevonden, afgezien van een geïsoleerde woonbuurt in het noordwesten. Het is sinds 1962 in bezit van Utrechts Landschap. De gebouwen, het kasteel en (voormalige) boerderijen, worden verhuurd of verpacht aan particulieren.

Het kasteel Moersbergen wordt in 1435 voor het eerst genoemd. Kasteel en voorplein lagen in het midden van een geometrische aanleg, zoals blijkt uit een kaart van 1707. Vóór 1824 al zijn vijvers gegraven en is het voorplein aangepast. In 1824 is het kasteel aanzienlijk veranderd met nieuwe daken en vensters. De gevels werden gepleisterd en voorzien van imitatievoegen. Daarnaast is toen begonnen met een landschappelijke aanleg met slingerpaden, waarbij de dubbele gracht werd omgevormd tot serpentinevijver met eiland. Bouwhuizen werden gesloopt en vervangen door een verdiepte weide. Rond 1866 werd het kasteel verder in neogotische stijl verbouwd. Grote wijzigingen in het park vonden niet meer plaats. In 1927 is het kasteel ingrijpend teruggedestaureerd in Hollandse renaissancestijl.

Op landgoed **Sandenburg**, ten oosten van het dorp Langbroek, heeft geen verstedelijking plaatsgevonden. Sandenburg is gelegen in een lint van boerderijen en ridderhofsteden aan de Langbroekerwetering. De kern van

dit omvangrijke particuliere landgoed, de buitenplaats, is niet openbaar toegankelijk. Het hoofdgebouw (kasteel) wordt nog particulier bewoond. De bijgebouwen hebben een woonfunctie of commerciële functie, als kantoor. Het eerste Sandenburg was een woontoren uit het laatste kwart van de dertiende eeuw. Deze is sindsdien uitgebouwd tot een kasteelcomplex van zes verdiepingen en twee zijvleugels. Dat is eind achttiende eeuw gesloopt en vervangen door een nieuw gebouw met een vierkante toren.

Een landschappelijke aanleg ten westen van het kasteel, met slingerpaden en boomgroepen, heeft waarschijnlijk al aan het einde van de achttiende eeuw plaatsgevonden. Een nieuwe zichtas in oostelijke richting werd aangelegd tussen twee bouwhuizen, die een oud poortgebouw vervingen. De oorspronkelijke verkavelingsrichting bleef hierbij intact. Een belangrijke wijziging was de omvorming rond 1860 naar een rijpere landschapsstijl, door architect van Lunteren, die tevens het hoofdgebouw en drie bijgebouwen ingrijpend aanpaste. De kasteelgracht werd grotendeels gedempt en de omliggende gracht vergraven tot vijver. Slingerende paden door gazons verbonden de gebouwen met elkaar. De oprijlaan vanuit het noordoosten kreeg een bochtig verloop.

Cultuurhistorische bescherming

Hoe zijn deze drie buitenplaatsen beschermd? Buitenplaatsen en landgoederen bestaan uit diverse onderdelen met een ruimtelijke relatie en historische geïmplicaties. Diverse elementen uit verschillende perioden hebben hierin vaak een nieuwe samenhang gekregen: grote en kleine hoofd- of bijgebouwen, een siertuin, een park met waterpartijen zoals sprengen en vijvers, lanen en zichtassen, bruggen, koepels en follies. Deze ensembles maken deel uit van het cultuurlandschap.

De bescherming van cultuurlandschap kwam relatief laat op gang, vergeleken met bescherming van monumenten en stads- en dorpsgezichten. Het landschap was bovendien het domein van de *natuur*beschermers. De cultuurhistorische achtergrond van het landschap telde nauwelijks mee, de bescherming was primair gericht op ecologische waarden, zoals soortenrijkdom. Bij buitenplaatsen speelt veel meer mee. Het zijn complexen van gebouwen en terreinen met beplantingen, lanen, waterpartijen, waterlopen, en andere bouwwerken zoals bruggen. Naast de hoofd- en bijgebouwen van een buitenplaats kan dan ook de *parkaanleg* beschermd worden met de status van rijks- of gemeentelijk monument. Voor de groene onderdelen van buitenplaatsen zijn waarderingscriteria voor *groen erfgoed* van toepassing. Op basis van een waardestelling - de onderbouwing van de cultuurhistorische waarde - kan besloten worden tot bescherming van een buitenplaats met zijn omgeving.

Linksboven: Kasteel Moersbergen (Utrecht). Foto G.L. Hasseleij Kirchner uit 1894.

De objectgerichte bescherming van ensembles is mogelijk door aanwijzing van een gebied als *complex* (rijksmonument), of als door het rijk beschermd *stads- en dorpsgezicht*. Voor echte ensemblebescherming is een beschrijving en aanduiding op kaarten van belang voor de ruimtelijke relaties in een gebied. Lang niet alle toelichtingen bij de besluiten tot aanwijzing voldoen hieraan.

Het beschermde stads- en dorpsgezicht biedt op papier goede mogelijkheden voor *planologische bescherming* van de onderdelen van een buitenplaats in hun samenhang, en wordt daarvoor al incidenteel toegepast wanneer een buitenplaats onderdeel is van zo'n beschermd gezicht. Dat kan door de verplichte vaststelling door de gemeente van een beschermend bestemmingsplan. De waarden kunnen worden vastgelegd in cultuurhistorische waardenkaarten, structuurvisies en uiteindelijk in bestemmingsplannen.

Een risico ontstaat wanneer de ruimtelijke relaties bij een besluit tot aanwijzing wel zijn beschreven maar niet in kaart zijn gebracht. Dan kan het gebeuren dat de structuren en samenhang niet juist worden vertaald op de verbeelding (plankaart), of dat de ruimtelijke relaties onvoldoende meewegen bij de beoordeling van aanvragen voor aanpassingen van een complex of gezicht.

Bevindingen onderzochte buitenplaatsen

Buitenplaats Sparrendaal heeft het hoogste sectorale beschermingsniveau, maar niet de hele buitenplaats is daarin opgenomen. Bovendien zijn de mogelijkheden van planologische bescherming onvoldoende benut.

Buitenplaats Moersbergen heeft eveneens het hoogste sectorale beschermingsniveau. De mogelijkheden van planologische bescherming met bestemmingen en dubbelbestemming zijn hier wel benut, maar de samenhangende onderdelen zijn niet in kaart gebracht en niet met een afzonderlijke bestemming of aanduiding geborgd.

Ook de buitenplaats Sandenburg heeft het hoogste sectorale beschermingsniveau, maar die bescherming geldt slechts voor een klein gebied. De mogelijkheden van planologische bescherming zijn niet optimaal benut.

In alle drie gevallen is er enig of hoog risico dat de parkaanleg wordt aangepast op een wijze die de cultuurhistorische waarde aantast, bijvoorbeeld doordat vergunningen worden beoordeeld vanuit de invalshoek van natuur- of bosbeheer.

Ruimtelijke relaties, zoals zichtlijnen en zichtvlakken, die er zijn met aangrenzende buitenplaatsen, zijn wel in kaart gebracht door de provincie, maar niet duidelijk opgenomen in de bestemmingsplannen.

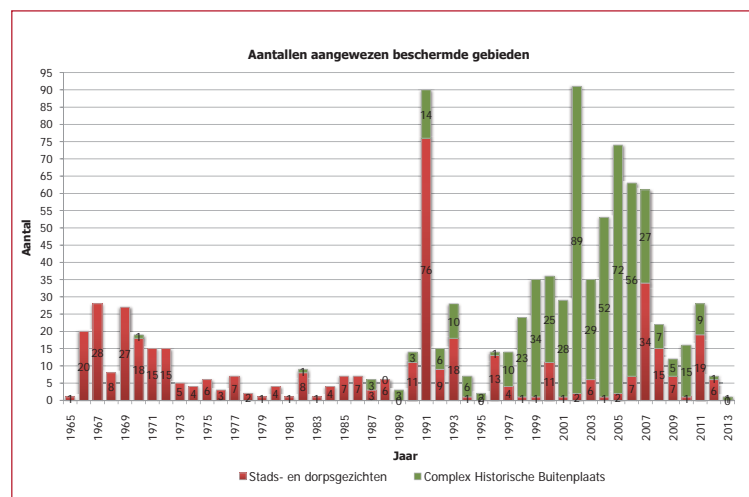
Bufferzones

Voor windmolens bestaat al langer de zogenoemde molenbiotoop. Dat is een zone rondom de molen die via een bestemmingsplan is vastgelegd als open gebied, zodat de windvang behouden blijft.

Zulke ruimtelijke relaties met hun omgeving zijn eveneens typerend voor buitenplaatsen. Zo hebben de historische huizen in het park vaak zichtassen ver het landschap in. Zulke zichtlijnen en zichtvlakken zijn nogal eens dichtgebouwd of beplant. Daarom is ook daarvoor het begrip biotoop geïntroduceerd. Een landgoed-, kasteel- of buitenplaatsbiotoop is een goed middel voor planologische bescherming van buitenplaatsen, met park en verder weg gelegen structuren, die buiten het eventueel beschermde complex vallen of buiten een beschermd stads- en dorpsgezicht. De provincie Zuid-Holland heeft hier beleid voor ontwikkeld, terwijl in de provincie Utrecht daaraan wordt gewerkt. De biotoop is een lichtere vorm van bescherming dan een consoliderend bestemmingsplan en biedt historische buitenplaatsen een beschermende buffer in de directe omgeving.

Er is een bijzonder onderscheid tussen de twee soorten beschermde gebieden. Binnen rijksbeschermd stads- en dorpsgezichten is bouwen achter niet-monumenten vergunningvrij. Met een vergunningstelsel wordt beoogd veranderingen binnen een beschermd gezicht op een goede manier in te passen. Een beoordeling van zulke veranderingen kan echter niet plaatsvinden bij vergunningvrije activiteiten. Een complex historische buitenplaats is als geheel een monument en valt onder de bescherming op basis van de monumentenwet. Binnen het complex vallen daarmee alle aanpassingen - dus ook achter de gebouwen die geen afzonderlijk monument zijn - onder de van toepassing zijnde vergunningsregels. Dat betekent dat ook de historische interieurs bescherming genieten.

Vanuit het oogpunt van integrale bescherming van het gebied biedt een complex derhalve meer waarborgen dan een beschermd gezicht. De bescherming van buitenplaatsen door aanwijzing als complex is veel later op gang gekomen dan de aanwijzing van beschermde stads- en dorpsgezichten.





Boven: Moersbergen op een kaart van Justus van Broeckhuysen uit 1706.

Rechtsonder: Sandenburg, foto van Doriann Kransberg uit 1979.

Met een bestemmingsplan kunnen buitenplaatsen worden beschermd op een gedetailleerd of op een globaal niveau. Een belangrijk instrument is de zogenoemde *Dubbelbestemming – Waarde*. Een dubbelbestemming *Waarde – Landgoederen* heeft – in theorie – prioriteit boven andere geldende (detail)bestemmingen. Zichtassen en zichtvlakken kunnen ook zonder dubbelbestemming worden bestemd als laan of een vorm van open ruimte. Een andere toepassing is gebiedsaanduiding *Vrijwaringszone – landgoedbiotoop*.

Dilemma's en onvolledige bescherming

Er bestaat een duidelijk dilemma voor de lokale overheid: om het voortbestaan van de ruimtelijke cultuurhistorische karakteristieken van buitens te borgen, is bescherming noodzaak. Maar voor de materiële instandhouding met geringe of afnemende financiële overheidssteun, moeten soms voor eigenaren (economische) mogelijkheden worden gecreëerd. Die economische mogelijkheden brengen het gevaar van aantasting van de cultuurhistorische waarden met zich mee. Er is een risico dat daarbij wordt gekozen voor korte termijn oplossingen met lange termijn nadelen.

Een planologische bescherming, met koppeling aan een vergunning waarbij de overheid bereid is mee te denken en ruimte te geven voor economische ontwikkeling onder voorwaarden, is een betere borging dan een ruime bestemming vooraf, waarbij sturingsmogelijkheden ontbreken. Mede daarom is van belang dat de ensemblewaarden goed in kaart zijn gebracht. Van Sparrendaal, Moersbergen en Sandenburg, door het rijk als complex beschermde historische buitenplaatsen aangewezen, zijn de redengevende omschrijving en het

gemeentelijke bestemmingsplan onderzocht. Hieruit is het volgende gebleken:

- Er is een groot verschil in het gedeelte van de buitenplaats dat als complex wordt beschermd. Soms is dat slechts een klein deel, soms bijna het gehele landgoed.
- De redengevende omschrijvingen zijn van hoge kwaliteit, maar een (waarderings)kaart die de ruimtelijke samenhang inzichtelijk maakt, ontbreekt.
- De planologische mogelijkheden worden lang niet optimaal benut: onjuiste begrenzing, inadequate bestemmingen, ontbreken van structuren, zichtlijnen, hoogteverschillen en open ruimten op de verbeelding.
- Met bestemmingen zoals groen, natuur, bos, of een dubbelbestemming is het niet goed mogelijk structuren te beschermen die niet in kaart zijn gebracht. Toetsing van aanvragen wordt dan afhankelijk van bijvoorbeeld een tuinhistorisch onderzoeksrapport.

Conclusies

Er blijken ruim voldoende mogelijkheden te bestaan om alle onderdelen van buitenplaatsen planologisch te beschermen. Wanneer er delen van buitenplaatsen niet zijn beschermd, dan is dat geen lacune in de wet- en regelgeving, maar blijken meestal de mogelijkheden die er zijn niet goed te worden benut.

Alle samenhangende onderdelen van buitenplaatsen kunnen worden beschermd. De daadwerkelijke bescherming wordt echter bepaald door de juiste toepassing van de mogelijkheden. De toepassing van planologische bescherming door gemeenten is vrijblijvender en globaler en geeft minder zekerheid op langere termijn. Sectorale bescherming vanuit de Monumentenwet door bescherming als rijksmonument biedt nog altijd een





Sparrendaal, foto Peter van der Wielen 1998.

betere borging dan planologische bescherming. Een planologische bescherming, met koppeling aan een vergunning waarbij de overheid bereid is mee te denken, ruimte te geven en voorwaarden te stellen, is een betere borging dan een ruime bestemming vooraf, waarbij sturingsmogelijkheden ontbreken.

De buiten het beschermde gebied gelegen structuren kunnen aanvullend worden beschermd door het instellen van een biotoop. Het daadwerkelijke resultaat van bescherming op langere termijn is afhankelijk van het toepassen van de beschikbare instrumenten, maar ook van de eventuele politieke bereidheid af te wijken van vastgesteld beleid.

Aanbevelingen voor een betere bescherming

Geef ook het complex historische buitenplaats planologische bescherming, door net als bij stads- en dorpsgezichten een beschermend bestemmingsplan verplicht te stellen.

Geef de geïnventariseerde en gewaardeerde onderdelen van de buitenplaatsen aan op kaarten, zodat samenhang van bebouwing, structuren, zichtlijnen en open ruimten wordt vastgelegd. Neem in kaart gebrachte structuren over op de kaart van het (beschermende) bestemmingsplan. Maak optimaal gebruik van de dubbelbestemming en andere planologische mogelijkheden om samenhang in het bestemmingsplan te borgen.

Maak gebruik van de mogelijkheden zodat ook aanpassingen in de groene ruimte vergunningplichtig zijn. Benut de mogelijkheden om beschermde gezichten en buitenplaatsen te beschermen met bufferzones zoals een kasteel – of landgoedbiotoop. Integreer zulke en andere vormen van bufferzones tot één begrip erfgoedbiotoop.

Op die wijze kunnen ook de generaties na ons genieten van de vele prachtige buitenplaatsen in ons land, die zulk een ingrijpende invloed hebben gehad op ons cultuurlandschap. ■

HERINRICHTING STATIONSOMGEVING DRIEBERGEN-ZEIST: DE OMLIGGENDE BUITENPLAATSEN IN GEVAAR

Werkgroep Bedreigde Kastelen en Buitenplaatsen

Eind 2005 werden de eerste plannen bekend voor de uitbreiding van het spoortraject tussen Utrecht en Arnhem en de hier aansluitende herinrichting van de stationsomgeving van treinstation Driebergen-Zeist.¹ Volgens de betrokken gemeenten Zeist en Utrechtse Heuvelrug moet station Driebergen-Zeist in 2019 omgevormd zijn tot een OV-knooppunt van hoge kwaliteit. Echter, de omgeving rondom het station is al van zeer hoge kwaliteit door de verschillende buitenplaatsen die in het gebied liggen. Deze buitenplaatsen met hun parken in de Engelse landschapstijl vormen samen een uniek lint. Dit buitenplaatsenlandschap gaat flink lijden onder de herinrichtingsplannen; de nu volop aanwezige ensemblewaarde zal onherroepelijk worden aangetast. In de eerste plaats gaan de buitenplaatsen terrein inleveren ten gunste van de uitbreiding van de infrastructuur rondom het station. Niet alleen wordt er grond afgehaald aan de randen van de buitenplaatsen die het station omringen. Met het snijden in de zomen van de buitenplaatsen wordt de begrenzing van het terrein aangetast, waardoor de zorgvuldig geënceneerde compositie waaruit de buitenplaatsen opgebouwd zijn, schade ondervindt. Maar ook staat in het plan dat toegangswegen en paden op het terrein van de buitenplaatsen verlegd worden. Deze verschuivingen schaden de structuur van de buitenplaatsen; zorgvuldig ontworpen zichtlijnen en aangeplante groenstroken zullen worden aangetast. In de derde plaats zetten de gemeenten tegelijkertijd



met de ontwikkeling van het station in op nieuwe bestemmingen van de buitenplaatsen. Zo wordt in de *Toelichting Bestemmingsplan Stationsgebied Driebergen-Zeist* gesteld: 'De nota [beleidsnota 'Buitens op de Heuvelrug'] maakt het eenvoudiger om extra economische dragers te realiseren op buitenplaatsen, ten behoeve van de instandhouding van de cultuurhistorische waarden. Historische buitenplaatsen krijgen een dubbelbestemming, die onder voorwaarden de mogelijkheid biedt tot wijziging van functies of toevoeging van extra bebouwing, ten behoeve van de instandhouding van de cultuurhistorische waarden van de buitenplaats'.² Het stimuleren van economische dragers op buitenplaatsen kan flinke schade aanrichten aan deze buitens. Ook maakt deze alinea duidelijk dat er te weinig gekeken wordt naar de buitenplaats als ensemble. De waarde van de losse elementen wordt erkend, maar er wordt geen acht geslagen op de integrale kwaliteit van deze buitenplaatsen. Door de nadruk te leggen op wat bepaalde economische dragers zouden kunnen betekenen voor losse elementen van de buitenplaats, probeert men te maskeren dat deze aanpassingen de compositie van de buitenplaats aantasten.

Er liggen vier zeer waardevolle buitenplaatsen in het plangebied, te weten: Beerschoten-Willinkshof, De Reehorst, Bornia, De Breul. De buitenplaats Beerschoten-Willinkshof, nu een openbaar wandelpark met de status van rijksmonument, grenst aan de oostzijde aan het stationsgebied. Het Hertenkamp ten zuiden van de Hoofdstraat hoort ook bij de buitenplaats en heeft eveneens een rijksmonumentstatus. De buitenplaats kent een zeer waardevolle historische tuin- en parkaanleg van architect J.D. Zocher jr (1791-1870). In de toelichting op het bestemmingsplan van stationsgebied Driebergen-Zeist staat te lezen dat aan de noordrand van Beerschoten-Willinkshof een strook van de buitenplaats zal worden afgehaald voor de spoorverbreding. Ook de noordwestelijke hoek wordt deels opgeofferd voor de stationsherinrichting. De Hoofdstraat die de buitenplaats doorkruist, wordt verbreed waardoor de oostzijde van Het Hertenkamp schade zal ondervinden. De toegang voor voetgangers en fietsers tot de buitenplaats wordt verschoven, waardoor de zichtlijn verandert en het onzeker is of alle bomen behouden kunnen worden.

De buitenplaats De Reehorst staat midden in een historische tuin- en parkaanleg die deels uit de tweede helft van de negentiende eeuw en deels uit het begin van de



twintigste eeuw stamt. De monumentale witgepleisterde villa heeft, net als de hekpalen aan de Hoofdstraat, de status van gemeentelijk monument. In zijn geheel is De Reehorst als een cultuurhistorisch waardevol ensemble geclassificeerd, met objecten als een oranjerie, twee dienstwoningen, een duiker, een ijzeren hekwerk aan de Hoofdstraat en een bakstenen muur tegenover het station. De Reehorst is een na de Tweede Wereldoorlog samengevoegde buitenplaats die oorspronkelijk bestond uit de buitenplaatsen Oud-Dennenoord en De Reehorst. Deze historie is nog duidelijk zichtbaar in de ruimtescheidingen en de tuinstijlen van de buitenplaats. De noord- en oostranden van buitenplaats De Reehorst zullen worden aangetast door de stationsherinrichting. Zo moet een deel van de bomen aan de rand wijken en zal de duiker verloren gaan door verbreding van de Hoofdstraat. Het cultuurhistorisch waardevolle toegangshek met pijlers 'Oud Dennenoord' en de bakstenen muur tegenover het station worden verplaatst naar de moestuin midden op de buitenplaats waarmee hun oorspronkelijke functie als voornaamste entree tot de buitenplaats verloren gaat. Buitenplaatsen De Reehorst en Beerschoten-Willinkshof behoren niet alleen tot hetzelfde buitenplaatslandschap, deze buitenplaatsen hebben een unieke compositorische relatie tot elkaar. Met de verbreding van de Hoofdstraat en de bouw van een fietsbrug hierover zal de zichtbetrekking tussen De Reehorst en Beerschoten-Willinkshof aangetast worden. De verplaatsing van de (toegangs) wegen leidt tot beschadiging van de op elkaar aansluitende padenstelsels van beide landgoederen. Met de uitbreiding van het stationsgebied Driebergen-Zeist wordt de directe omgeving van het station interessant voor bedrijven en andere potentiële economische dragers. Zo heeft de Triodos Bank buitenplaats De Reehorst aangekocht onder de voorwaarde dat de bank een nieuw kantoor mag bouwen op de buitenplaats. Met de bouw van een nieuw kantoor zal de compositie van de buitenplaats beschadigd worden; het volume van de

.....

Links: Bloemheuvel in Driebergen. Foto 2006.

Rechtsboven: Beerschoten-Willinkshof in Driebergen. Foto 2008. Beide foto's Albert Speelman.

bouw is te groot voor de buitenplaats. Triodos wil haar kantoor zo dicht mogelijk tegen het stationsgebied aan bouwen. Dat hierdoor gebouwd gaat worden op één van de oudste en meest bomenrijke delen van de buitenplaats, wordt gebagatelliseerd met de belofte van de nieuwe eigenaar zoveel mogelijk van de oude houtopstanden te sparen.

Rond het neoclassicistische landhuis van buitenplaats Bornia ligt een park dat grotendeels bestaat uit bos. Op de buitenplaats zijn onder andere een fietsenstalling in de vorm van een tempeltje, een orangerie met wintertuin, een koetshuis en een aantal arbeiderswoningen te vinden. De voornaamste schade zal de buitenplaats ondervinden door de verschuiving van de toegangsweg aan de Hoofdstraatzijde waardoor de zichtlijn tot het huis verandert. De bomenlaan die de ingang aan de Hoofdstraat verbindt met de buitenplaatstoegang aan de Arnhemsebovenweg kan door de verbreding van de Hoofdstraat wellicht niet in zijn geheel behouden blijven. Door de toegangsweg tot de buitenplaats en de toegangsweg tot twee nabijgelegen huizen samen te voegen, wordt afbreuk gedaan aan de status van het buitenplaats.

De vierde waardevolle buitenplaats die direct grenst aan de stationsomgeving is buitenplaats De Breul. De Breul, dat grenst aan de noordzijde van het stationsgebied, heeft een park in Engelse landschapstijl, dat waarschijnlijk eveneens is ontworpen door J.D. Zocher jr. Bijna een eeuw na Zocher vernieuwde de tuinarchitect Leonard Springer een groot deel van de bomen en paden in het park. Zowel het landhuis als het park zijn rijksmonument, net als de brug over de vijver, het koetshuis, de ijskelder en de stenen hekpijlers bij de entree. De perceelgrens



van de buitenplaats wordt in oostelijke richting opgeschoven door verbreding van de Driebergseweg, waardoor de monumentale stenen hekpijlers niet op hun oorspronkelijke plek kunnen blijven staan. Door verlegging van de toegangsweg, die nu de serpentinevijver volgt richting het huis, wordt de beleving van huis en tuin aangetast. Vanaf de Breullaan is het huis nu bijna niet zichtbaar door de opgeworpen heuvel over bijna de gehele zuidoostelijke rand van de buitenplaats. Aantasting van de beleving op de buitenplaats zal ook optreden door verkorting van deze heuvel aan de zuidoostelijke rand van het terrein met de inkorting van de buitenplaats op de zuidelijke hoek. Verder zal door het inkorten van de buitenplaats de vijver worden verkleind.

De gemeenteraden van Zeist en Utrechtse Heuvelrug moeten nog instemmen met het plan voor de stationsherinrichting, maar het heeft er alle schijn van dat deze gemeenten de lijn van de beleidsnota 'Buitens op de Heuvelrug' zullen volgen en dat zij zich vooral richten op het genereren van economische dragers en het beschermen van losse onderdelen van de buitens.³ De werkgroep realiseert zich dat aanpassingen aan een buitenplaats soms onvermijdelijk zijn, zeker als de buitenplaats zo dicht bij niet één maar twee verkeersaders ligt zoals bij de buitenplaatsen rondom station Driebergen-Zeist het geval is. Maar op deze manier gaat een deel van de compositie van het buitenplaatslandschap onnodig verloren. De trein rijdt al lang over het spoor bij Driebergen-Zeist. Het spoor is zelfs de drijvende kracht geweest achter de ontwikkeling van de buitenplaatsomgeving als recreatiegebied. De trein maakte het achterland makkelijk bereikbaar voor adellijke families op weg naar hun buitenhuizen, maar vooral ook voor toeristen en dagjesmensen. Door zich meer te richten op dit verleden en het gehele buitenplaatslandschap dat station Driebergen-Zeist omringt opnieuw te profileren als toeristische wandel- en fiets-trepleister, kan een maatschappelijke drager gecreëerd worden en wordt er geprofitteerd van de ensemblewaarde van deze buitenplaatsen. ■

Noten

- 1 Zie de Overeenkomst ter uitwerking van MIT-afspraken december 2005 over Traject-Oost, 22 juni 2006.
- 2 Toelichting bestemmingsplan Stationsgebied Driebergen-Zeist, Arcadis, p. 56.
- 3 Buitens op de Heuvelrug: beleidskader voor historische landgoederen en buitenplaatsen. Gemeente Utrechtse Heuvelrug, 2012.

.....

Links: De Breul in 2006. Foto Albert Speelman.

BOEKEN

Fred Vogelzang

R.H.M. van Immerseel, eindred.,
Verhalen van Scherpenzeel. Een bloem-
lezing uit de geschiedenis.
Scherpenzeel 2013,
isbn 978 90 816558 0 4

Het landgoed Scherpenzeel, gelegen in de Gelderse Vallei bij het gelijknamige dorp, heeft een omvang van 1000 ha. Het is van grote invloed geweest op landschap en bewoners in de omgeving. In deze 'verhalen' van Scherpenzeel komen met name de families Van Naamen en Royaards naar voren, eigenaren van het landgoed vanaf het einde van de achttiende eeuw. Johan Sebastiaan van Naamen, een Amsterdamse koopman die in Utrecht muntmeester werd, had zijn fortuin gemaakt in de Oost, zoals velen in die tijd. Of het een aange-naam persoon was, mag worden betwijfeld, maar in ieder geval was hij een slim zakenman die tot grote rijkdom kwam. In de Patriottentijd aan het einde van de achttiende eeuw wist hij gebruik te maken van de verkeerde politieke keuzes van anderen, maar ook in de Franse tijd breidde hij zijn bezit aan onroerend goed flink uit. In 1793 kocht hij Scherpenzeel aan, dat via vererving in handen kwam van zijn nazaat Benudine van Naamen. Zij trouwde met Herman Royaards, erfgenaam van een van de grootste Utrechtse fortuinen. Ze bracht Scherpenzeel in het huwelijk in en dat werd meteen flink verbouwd. De tuinen werden door de ontwerper Samuel van Lunteren groots aangepakt. Over het echtpaar Royaards zijn maar liefst twee bijdragen in deze bundel opgenomen. Ze geven een goed beeld van het leven op de buitenplaats en de sociale omgeving van dit schatrijke gezin. De 'Verhalen' eindigen met een artikel over de landbouw op het landgoed. Hierin wordt een algemeen beeld van de landbouw in de Gelderse vallei in de negentiende eeuw geschetst, waarbij soms de relatie met Scherpenzeel



wat dunnetjes is. Misschien ligt dat aan het gebrek aan bronnen. Het zou aardig zijn om een beeld te krijgen wat zo'n landgoed in de loop van de eeuw precies opleverde, welke investeringen werden gedaan en wat de economische draagkracht van Scherpenzeel was. Een prettig leesbaar boek, dat ontstond uit nieuwsgierigheid naar vroeger. Hopelijk is de nieuwsgierigheid nog niet verdwenen en breiden de auteurs hun onderzoek naar het verleden uit.

Lou Heynens,
Geconfisqueerd als 'vijandelijk vermogen'.
Het dossier Limburgse kastelen,
Valkenburg 2013,
isbn 978 90 79444 12 0

In 1944 werd in Londen bij wet vastgelegd, dat na de oorlog de bezittingen van Duitse onderdanen in Nederland aan de Nederlandse staat zouden vervallen. Alleen na een 'ontvijandingsverklaring' kon iemand zijn eigendom terugkrijgen. Zo'n verklaring was niet gemakkelijk te verkrijgen, feitelijk diende men actief verzet tegen de Duitse bezetting te hebben gepleegd voordat men in aanmerking kwam. In Limburg betekende deze wet dat een 22-tal kasteel-eigenaren van (gedeeltelijk) Duitse afkomst hun bezittingen verloren. Lou Heynens doet dit proces van confiscatie uit de doeken en beschrijft ook op welke wijze diverse eigenaren die beslissing ongedaan probeerden te maken. Willekeur en vriendschapspolitiek speelden daarbij een grote rol, vooral omdat de handelswijze van de zijde van de overheid alles behalve neutraal was. De Tweede Wereldoorlog is in veel opzichten nog steeds een moreel ijkpunt, ondanks de stroom van studies die laten zien dat het merendeel van de bevolking niet echt een lelieblank oorlogsverleden met zich meedraagt. Dat was niet anders onder de edellieden en rijke burgers die de Limburgse kastelen bewoonden. Heynens doet zijn best om 'de waarheid' te achterhalen en heeft de be-



schikbare bronnen daarvoor zorgvuldig geraadpleegd. He-las blijken die bronnen zeer onvolledig en onbetrouwbaar. Heynens is niet echt een neutrale toeschouwer, maar oordeelt regelmatig hard, zowel over de Staat als over de verschillende individuele kasteelbewoners, die in een aantal biografische lemmata de

revue passeren. Hij beperkt zich uiteraard tot de eigenaren van de geconfiscieerde kastelen en daarbij valt op, dat voor hem het lidmaatschap van de NSDAP of een carrière in de Wehrmacht iemand al kwalificeert als nazi of op zijn minst van dubieuze sympathieën. Dat velen misschien lid werden uit opportunisme of een pragmatische keuze maakten om hun loopbaan wat te oliën, lijkt hij niet te accepteren. Bovendien is een pro-Duitse houding niet per se hetzelfde als een pro-nazi opstelling. Opvallend is dat de families met sterke nazi sympathieën onderling veel banden hebben. Het zou aardig zijn om te zien of de tegenstanders van de nazi's eveneens uit verwante families afkomstig waren. Buiten de scope van dit onderzoek maar belangrijk om het geheel in een kader te plaatsen valt een schets van de algemene houding van de Limburgse adel tegenover het nationaal-socialisme. Welke rol speelde standsbewustzijn en wat was de invloed van nationaliteit? En hoe verhiel zich de politieke keuze tot religie? Sommige individuen wezen de NSDAP af wegens hun katholieke geloof, terwijl voor anderen dat blijkbaar geen barrière vormde. Heynens heeft hier een belangrijk onderwerp te pakken, dat nadere studie verdient. In Duitsland zelf wordt onderzoek gedaan naar de rol van Hitler in het adellijke wereldbeeld. Het bleek dat veel edellieden na het wegvallen van de keizer een machtsvacuüm ervoeren, dat alleen door een sterke man kon worden opgevuld. Dat was de reden van hun steun aan Hitler, minder dan aan zijn ideologie. Hoe zit dat met de Nederlandse edellieden? Zochten zij ook zo'n centrale figuur of beperkt het zich tot de Duitse aristocratie? Hopelijk stimuleert dit boek tot verder onderzoek.

Op de foto:

"Sinds de 14^e eeuw werd Slot Well, markering langs de Maas, bewoond door de familie van Malsen. Het heeft vele oorlogen doorstaan. Tijdens de Franse oorlog is zelfs de linkerkant van het kasteel afgebroken. In de 19 eeuw werd dit gedeelte weer aangebouwd door toenmalig eigenaar Baron Slingerland. Daarom zie je nu een middeleeuwse toren met een neo-middeleeuws zijgedeelte."

"In 2001 heb ik het kasteel gekocht en grondig gerestaureerd. Het is een bijzonder bezit, zodra je de poort doorrijdt, word je betoverd. De entree is prachtig, maar toch knus.

Precies dát is de kracht van Slot Well. Dikke muren, kantelen, grachten, een ophaalbrug, en toch een behaaglijke woonomgeving, met koetshuis. Ook heel bijzonder is het dubbele grachtenstelsel, onderhand zeldzaam in ons land."

"Op de foto zit ik in de salon, het mooiste gedeelte van het huis. Compleet met een prachtige schouw en een interieur dat past bij de stijl van het monument. Zelfs het behang is eeuwenoud en monumentaal."

Dhr. E. Schermerhorn,
eigenaar en ondernemer



Donatus
verzekert
vertrouwd
sinds 1852

Monumenten worden met veel zorg omgeven door hun eigenaren en beheerders. Dat is belangrijk en nodig. Net als het kiezen van de juiste verzekering. Al sinds 1852 heeft Donatus ervaring in het verzekeren van monumentale kerken en gebouwen. Als onderlinge maatschappij werken wij zonder winst oogmerk. Wij hebben dan ook geen klanten, maar leden. Maak vrijblijvend kennis met Donatus. Onze expertise zal u verbazen en verrassen, evenals onze jaarlijkse premierestitutie.



Donatus

Dé kerken- en monumentenverzekeraar